

СОГЛАСОВАНО
Педагогическим советом
МБДОУ №49 «Золотой петушок»
г. Симферополя
Протокол № 5 от «02» июня 2022г.

УТВЕРЖДЕНО
Заведующим МБДОУ №49
«Золотой петушок» г. Симферополя
«02» июня 2022 г.
В.В. Дресвянникова
Приказ №25-ОД от 17.06.2022

**Дресвянникова
Вера
Васильевна**

Подписан: Дресвянникова Вера Васильевна
DN: OU=Заведующий, O="МБДОУ №49 ""
Золотой петушок"" г.Симферополя",
CN=Дресвянникова Вера Васильевна,
E=zolotoj-petushok@yandex.ru
Основание: Я являюсь автором этого
документа
Местоположение: место подписания
Дата: 2022.06.17 15:56:27+03'00'
Foxit PDF Reader Версия: 11.0.0

Публичный доклад Заведующего

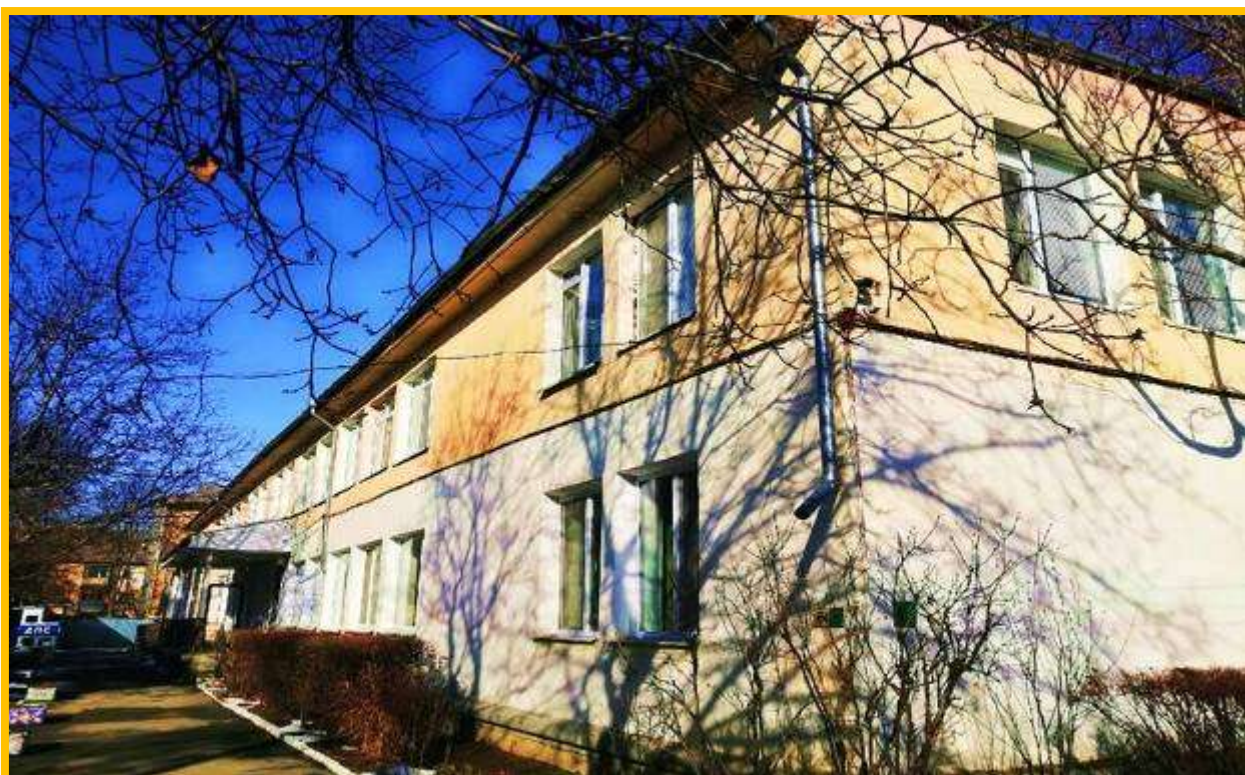
**МУНИЦИПАЛЬНОГО БЮДЖЕТНОГО ДОШКОЛЬНОГО
ОБРАЗОВАТЕЛЬНОГО УЧРЕЖДЕНИЯ
«ДЕТСКИЙ САД КОМПЕНСИРУЮЩЕГО ВИДА №49
«ЗОЛОТОЙ ПЕТУШОК»»
МУНИЦИПАЛЬНОГО ОБРАЗОВАНИЯ
ГОРОДСКОЙ ОКРУГ СИМФЕРОПОЛЬ
РЕСПУБЛИКИ КРЫМ
ЗА 2021-2022 УЧЕБНЫЙ ГОД**

Дресвянниковой Веры Васильевны

Функциями публичного доклада ДООУ являются:

- 1) Информирование общественности о стратегии жизнедеятельности ДООУ, об образовательных и социальных инициативах учреждения, планируемых и уже осуществленных изменениях и нововведениях, инновационных проектах и программах;
- 2) Создание информационной основы для осознанного выбора потребителем услуг ДООУ;
- 3) Расширение круга социальных партнеров учреждения, привлечение дополнительных ресурсов.

1. ОБЩАЯ ХАРАКТЕРИСТИКА ОРГАНИЗАЦИИ



Полное наименование образовательного учреждения – Муниципальное бюджетное дошкольное образовательное учреждение «Детский сад компенсирующего вида №49 «Золотой петушок»» муниципального образования городской округ Симферополь Республики Крым.

Сокращенное наименование: МБДОУ №49 «Золотой петушок» г.Симферополя.

Тип учреждения – дошкольное образовательное учреждение.

Организационно-правовая форма - бюджетное учреждение.

Юридический адрес: 295034, Россия, Республика Крым, г. Симферополь, пер. Февральский, дом 6.

e-mail: sadik_zolotoy-petushok@crimeaedu.ru

сайт: simdou49.crimea-school.ru

Режим работы: 4 группы – 10,5 часов пребывания; 2- группы 12 часового режима, пятидневная рабочая неделя, выходные дни – суббота, воскресенье, праздничные дни.

1.1. Структура и количество групп:

Здание построено по типовому проекту и сдано в эксплуатацию в июне месяце 1961 года. Площадь здания - 876 кв.м

Проектная мощность 60 мест, 6 возрастных групп компенсирующей направленности с 4-7 лет с тяжёлыми нарушениями речи. Контингент воспитанников формируется в соответствии с их возрастом. Комплектование групп воспитанниками осуществляется на основании Устава ДОУ, Правил приема детей в дошкольное образовательное учреждение, заключений Центральной психолого-медико-педагогической комиссии (ЦПМПК) и Территориальной психолого-медико-педагогической комиссии (ТПМПК).

Списочный состав на 01.06.2022г.

Групп по плану	Мест по плану	Фактическое количество детей	Количество детей и групп		
			с 4 до 5 лет	с 5 до 6 лет	с 6 до 7 лет
			1 группа	2 группы	3 группы
6	60	121	22	48	51

Обеспечение безопасности воспитанников осуществляет физическая охрана ООО «ЧОО «ТАВР» с 7:00 до 19:00.

Детский сад оборудован специальными системами безопасности:

- кнопкой «Тревожной сигнализации»;
- системой видеонаблюдения;
- ручным металлоискателем и рамкой-металлодетектором;
- специальной автоматической системой пожарной сигнализации;
- системой оповещения,
- аварийное освещение.

2. Организационно-правовое обеспечение деятельности образовательного учреждения

2.1. Наличие свидетельств:

- а) о внесении записи в Единый государственный реестр юридических лиц,
- б) о постановке на учет в налоговом органе юридического лица, образованного в соответствии с законодательством Российской Федерации по месту, нахождения на территории Российской Федерации.

2.2. Устав (новая редакция) - 2018 г., утвержден Постановлением Администрации г. Симферополя № 4633 от 24.09.2018

2.3. Наличие локальных актов образовательного учреждения в части содержания образования, организации образовательного процесса, АООП

МБДОУ, Годовой план, Учебный план, Календарный план-график, рабочие программы педагогов.

2.4. Лицензия на право ведения образовательной деятельности - Бессрочная.

3. Право владения, использования материально-технической базы

3.1. Оперативное управление:

- Свидетельство органа по государственной регистрации прав на недвижимое имущество - бессрочно.
- Свидетельство о государственной регистрации права на землю - бессрочно.

3.2. Территория МБДОУ предназначена для организации образовательной деятельности. Соответствует требованиям Санитарных правил и государственным стандартам.

3.3. Наличие заключений санитарно-эпидемиологической службы и государственной противопожарной службы на имеющиеся в распоряжении образовательного учреждения площади — имеются. Санитарно-эпидемиологическое заключение Федеральной службы по надзору в сфере защиты прав потребителей и благополучия человека на дошкольное образование— бессрочно.

3.4. Помещения ДОУ:

- 1. Групповые комнаты и спальни:** Пребывание детей в соответствие с режимом дня.



2. Музыкально-спортивный зал. Проведение музыкальных занятий, культурно-массовых мероприятий, праздников и утренников для детей. Проведение физкультурных занятий, соревнований, оздоровительных мероприятий.



3. Методический кабинет. Организация методических мероприятий, работы педагогического коллектива. Рабочий кабинет старшего воспитателя.



4. Кабинет педагога-психолога. Организация работы по оказанию помощи воспитанникам и педагогам.



5. Кабинет учителя-логопеда Проведение подгрупповой и индивидуальной работы с детьми, консультирование родителей и воспитателей.



6. Кабинеты специалистов:

Организация работы специалиста, планирование деятельности, хранение документации, прием и консультирование родителей и сотрудников:

- музыкального руководителя;
- инструктора по физкультуре;
- заведующего;
- заместителя заведующего по АХЧ.

7. Медицинский кабинет (оснащен в полном объеме), включающий приемную, одновременно кабинет медицинской сестры и врача-педиатра и используемый для:

- оказания медицинских услуг;
- хранения документации;
- изолирования больных.



8. Пищеблок, включающий непосредственно по назначению:

- цех овощной;
- цех сырых продуктов;
- цех готовых продуктов;
- пункт выдачи готовых продуктов;
- кладовые для хранения продуктов (находятся на территории дошкольного учреждения).



9. Прачечная, включающая непосредственно по назначению:

- блок для приема грязного белья, замачивания, стирки;
- сушилку;
- блок для хранения и выдачи чистого белья (кастелянная);
- гладильную.

3.5. Наличие современной информационно-технической базы

Электронная почта: sadik_zolotoy-petushok@crimeaedu.ru

Адрес в Интернете: <http://simdou49.crimea-school.ru/>

3.6. Логопедические кабинеты, кабинет психолога, музыкальный зал используются для фронтальных и индивидуально-подгрупповых занятий с детьми, дополнительного образования дошкольников.

За отчетный период в детском саду проведен косметический ремонт:

- выполнены Предписания МЧС — замена линолеума в группах №4, №3;
- заменены детские столы в группах №9, 11, игровая мебель в группе №11, кабинете заведующего;
- обновлена мебель для посуды, сделан косметический ремонт зоны помощника воспитателя в группе №9.



- установлен новый игровой комплекс «Маяк». Дооборудована тематическая площадка по ПДД. Обновлены скамейки для отдыха на площадках.



Материально-техническая база

В дошкольном учреждении были закуплены игры и игрушки для пополнения РППС, в том числе для дополнительного образования дошкольников. Предметно-развивающая среда в МБДОУ пополнена современными пособиями и играми, литературой в соответствии с ФГОС ДО.



Финансовое обеспечение

В соответствии с ч.2 ст.112 Закона № 44-ФЗ своевременно сформированы и размещены на официальном сайте (ЕИС) планы-графики закупок на 2020-2021 год по форме, в соответствии с приказом Министерства экономического развития РФ и Федерального казначейства №761/20н «Об утверждении порядка размещения на официальном сайте планов-графиков размещения заказов на поставки товаров, выполнение работ, оказание услуг для нужд заказчиков и формы планов-графиков размещения заказов на поставки товаров, выполнение работ, оказание услуг для нужд заказчиков». В 2020-2021 г. заключено более 100 контрактов из них прямые и тендерные.

Так же заключены контракты на улучшение воспитательно-образовательного процесса и материально-техническое оснащение РППС, а именно:

- методическая литература, направленная на обеспечение качества образовательного процесса ДООУ: организация повышения квалификации педагогов, содействие изучению и использованию в своей профессиональной деятельности современных педагогических технологий, методик, приемов и способов успешного обучения и воспитания; содействие поддержке педагогов, разрабатывающих и стремящихся к инновационной деятельности;

- уличное игровое оборудование для детей;
- детская мебель.

Ежегодно заключаются контракты на периодический медицинский осмотр сотрудников с выдачей заключения о допуске к работе.

Для безопасности жизни и деятельности ребенка в здании и на прилегающей к МБДОУ территории заключены контракты на:

- охрану правопорядка, соблюдения пропускного режима и недопущения несанкционированного проникновения посторонних лиц, а также обеспечения порядка при проведении массовых мероприятий в соответствии с Законом РФ «О частной детективной и охранной деятельности в Российской Федерации» №2487-1 от 11.03.1992г.;

- охрану с помощью тревожной сигнализации;
- техническое обслуживание установленной системы видеонаблюдения;

- наличие тревожной кнопки;
- прямой телефонной связью;
- система АПС;
- первичные средства пожаротушения;
- эвакуационные выходы и наружные лестницы;
- проводятся инструктажи педагогических работников по охране жизни и здоровья детей.

Отчеты, информация, извещения о проведении закупок товаров работ и услуг своевременно сформированы и размещены на официальном сайте единой информационной системе zakupki.gov.ru и bus.gov.ru.

Табл. №1 Расшифровка по бюджету

Наименование	Сумма на 2021-2022 учебный год
Бюджет на 2020 год составил (без лимитов на питание)	22970254,72
Заработная плата с начислением	16872516,00
Питание	2900000,00
Коммунальные услуги	899000,00
Медицинские осмотры	46400
Охрана правопорядка	506384,4
Работы, услуги по содержанию имущества	157000,00
Техническое обеспечение пищеблока (стулья)	12000,00
Обеспечение образовательного процесса (игрушки, игровое оборудование)	172090,75
Укрепление мат.-тех. базы за счет средств бюджета (мебель детская, игровое оборудование)	430059,25

Льготы для отдельных категорий воспитанников

Стоимость услуг Исполнителя по присмотру и уходу за Воспитанником (далее - родительская плата) составляет 150 рублей в день на одного воспитанника в дошкольных группах (дети в возрасте от 3-х до 7(8) лет) с режимом пребывания до 12 часов в день. Финансирование расходов за присмотр и уход за детьми, осуществляется льготной категории (дети с ограниченными возможностями здоровья) за счет средств бюджета муниципального образования городской округ Симферополь Республики Крым (согласно Постановлению Администрации города Симферополя Республики Крым от 17.12.2021года № 7683 «Об установлении размера родительской платы за присмотр и уход за детьми, осваивающими образовательные программы дошкольного образования в муниципальных организациях, осуществляющих образовательную деятельность на территории муниципального образования городской округ Симферополь Республики»), коллегиального заключения ЦПМПК или ТПМПК).

Расходы внебюджетного финансирования

За период 2021-2022 учебный год были израсходованы средства родительских пожертвований, перечисленных в благотворительный фонд «Салгир-2012»:

1. Резиновое покрытие – 150000,00 руб.
2. Полидрон магнитный (игровое оборудование) – 52000,00 руб.

За период 2021-2022 учебный год были израсходованы средства с предоставления МБДОУ дополнительных образовательных услуг:

1. капитальный ремонт группы №9 – 120000,00 руб.;
2. детское оборудование «Бибот – робот пчелка» - 111000,00 руб.

Материально-техническая база дошкольного учреждения постоянно обновляется за счет данных источников финансирования. Всё это положительным образом сказывается на воспитательно-образовательной работе и на комфортном пребывании детей в детском саду.

4. Структура образовательного учреждения и система его управления.

4.1. МБДОУ укомплектован административными штатами полностью: заведующий, старший воспитатель, медсестра, заместитель заведующего по АХЧ. Организатором и координатором деятельности административного штата является заведующий Дресвянникова Вера Васильевна.

4.2. Координации деятельности аппарата управления образовательного учреждения дошкольным образовательным учреждением регламентируется нормативно-правовыми и локальными документами:

Федеральный-закон-Российской-Федерации-от-29-декабря-2012-г.-N-273-ФЗ-Об-образовании-в-Российской-Федерации.

Порядок организации и осуществления образовательной деятельности по основным образовательным программам — образовательным программам дошкольного образования

- санитарно-эпидемиологическими правилами и нормативами для ДОУ;
- адаптированной основной образовательной программой ДОУ (АООП);
- рабочими программами педагогов;
- годовым планом;
- учебным планом;
- календарным планом-графиком.

Локальные акты ДОУ:

- Положение о благотворительных взносах
- Положение о выплате материальной помощи на профилактику заболеваний работникам МБДОУ
- Положение о группах кратковременного пребывания
- Положение о документообороте
- Положение о дошкольном образовательном учреждении
- Положение о защите персональных данных
- Положение о квотировании рабочих мест для трудоустройства инвалидов
- Положение о компенсационных и социальных выплатах работникам
- Положение о консультационном центре для родителей
- Положение о логопедической группе
- Положение о методической работе
- Положение о методическом кабинете
- Положение о наставничестве
- Положение о нормах профессиональной этики педагогических работников
- Положение о педагогическом совете МБДОУ

- Положение о планировании
- Положение о подарках и знаках делового гостеприимства
- Положение о порядке комплектования, приема и отчисления детей в МБДОУ
- Положение о порядке организации и проведения повышения квалификации
- Положение о порядке проведения инструктажей по ОТ с работниками и воспитанниками МБДОУ
- Положение о порядке расследования и учета несчастных случаев с воспитанниками во время пребывания в учреждении
- Положение о ППк-консилиуме
- Положение о пропускном режиме в МБДОУ
- Положение о публичном докладе
- Положение о различных объектах инфраструктуры МБДОУ с учетом требований ФГОС ДО
- Положение о разработке инструкций по ОТ
- Положение о разработке Программы МБДОУ
- Положение о расследовании несчастного случая на производстве с сотрудниками
- Положение о режиме занятий воспитанников
- Положение о самообследовании (самоанализ)
- Положение о системе внутренней оценки ДО
- Положение о системе оценки индивидуального развития в соответствии с ФГОС ДО
- Положение о совете родителей
- Положение о создании аттестационной комиссии
- Положение о социально-психологической службе
- Положение о тематическом контроле
- Положение о трехступенчатом контроле по ОТ
- Положение о языках образования
- Положение об инспекционно-контрольной деятельности
- Положение об обучении по ОТ и проверке знаний
- Положение об общем собрании работников
- Положение об общественном учреждении пожарной охраны «Добровольная пожарная дружина МБДОУ №49 «Золотой петушок»
- Положение об оплате труда
- Положение об организации первой помощи пострадавшим на производстве
- Положение об организации работы по ОТ работников и воспитанников
- Положение об оценке профессиональной деятельности педагогических работников (стимулирующие)
- Положение об уведомлении о коррупции
- Положение об урегулировании конфликтов
- Положение по питанию
- Положение по проведению аттестации педагогических работников в целях подтверждения соответствия занимаемой должности
- Положение по урегулированию споров между участниками образовательных отношений

- Порядок организации контроля за техническим состоянием и безопасной эксплуатацией оборудования на детских игровых и спортивной площадке
- Правила внутреннего распорядка воспитанников

В дошкольном образовательном учреждении созданы необходимые условия для оптимального функционирования и развития. Основой для создания эффективного механизма управления в дошкольном учреждении является реализация технологии контрольно-аналитической деятельности, направленной на конечный результат. В детском саду осуществляется мониторинг организации воспитательно-образовательного процесса, работы с социумом, финансово-экономической деятельности и взаимодействия всех факторов и структур. Определены содержание, объём и источники информации. Главным направлением деятельности стала оптимизация процесса коррекционного обучения и воспитания за счет построения организационной модели специального детского сада компенсирующего вида для детей с общим недоразвитием речи (ОНР). Для построения такой «модели» ведётся углубленная разработка организационно-методических и технологических подходов, определяющих педагогический процесс. Наряду с основной целью деятельности детского сада — построения организационной модели детского сада компенсирующего вида для детей с ОНР, творческий коллектив детского сада разрабатывает ряд других направлений:

- оздоровление и физическое развитие;
- проектирование коррекционно-образовательного процесса;
- ранняя диагностика и коррекция детей;
- психолого-педагогическая коррекция недостатков эмоционально-волевой и личностной сферы дошкольников с ОНР;
- развитие познавательной активности и расширение и уточнение представлений об окружающем мире средствами экспериментально-практической деятельности;
- развитие и коррекция базовых функций двигательной и познавательной сферы;
- развитие толерантного сознания.

Решение этих задач требует создания новых технологий организации некоторых направлений коррекционно-образовательной деятельности компенсирующего детского сада. Разработаны диагностические листы, позволяющая создавать банк данных о детях нуждающихся в специальной помощи в условиях компенсирующего детского сада (группы) для детей с ОНР и оперативно направлять детей при наличии свободных мест. Значительное место в деятельности детского сада занимает разработка и усовершенствование содержания и форм рабочей и отчетной документации.

Самоанализ и экспертиза результатов коррекционной и образовательной деятельности детского сада за отчетный период показал, что план работы по основным направлениям в основном выполнен.

4.3. В настоящее время в МБДОУ № 49 «Золотой петушок» работают 43 сотрудника.

Анализ кадрового обеспечения МБДОУ

Всего педагогических работников	Из них имеют				Обучается по профессии в МБДОУ
	Высшее образование	Высшее образование специальное	Среднее специальное	Среднее общее образование	
21	19	19	2	-	-

Квалификационная категория

Всего педагогических работников	Из них имеют			
	Высшая категория	Первая категория	СЗД	Не проходили
21	8	5	1	5

Одним из основных условий достижения эффективности результатов деятельности ДОУ стала сформированность у педагогов потребности в непрерывном профессиональном росте.

Учебный год прохождения курсов	Прошли курсы повышения квалификации (количество)	Итого (в %)
2019/2020	6	24
2020/2021	9	43
2021/2022	4	19

Все воспитатели прошли курсы повышения квалификации по ФГОС ДО (100 %).

Система работы по повышению квалификации в ДОУ

В основе работы с педагогическими кадрами лежит диагностика профессиональной деятельности педагогов, которая помогает оценить не только фактический уровень профессиональной подготовки каждого воспитателя, но и выявить профессиональные запросы и потребности, а следовательно, на основе этого дифференцировано определить цели работы с педагогическими кадрами. Формы организации работы с педагогами: педагогический Совет; консультации; семинары-практикумы; изучение и обобщение работы творчески работающих педагогов; творческие группы.



Главное в методической работе – оказание реальной действенной помощи воспитателям. Поэтому развитие системы методической работы с педагогическими кадрами, с целью повышения эффективности функционирования, осуществляется в нашем ДОУ в соответствии с рядом важнейших требований, вытекающих из объективных закономерностей процесса повышения профессиональной квалификации воспитателей. А именно: практическая направленность; системность и систематичность; оперативность и оптимальное сочетание различных форм и методов работы. Так в нашем ДОУ нашло широкое применение творческое наставничество молодых специалистов опытными педагогами. Молодые специалисты, учителя-логопеды получают финансовую поддержку Государственного управления образования в рамках «Молодой специалист» Педагоги ДОУ — специалисты высокой квалификации, их отличают творческий подход к работе, инициативность, доброжелательность, демократичность в общении, открытость. Главными аспектами работы педагогов с детьми являются

разнообразие видов деятельности, интегрированный подход в обучении, способствующий формированию всесторонне развитого ребенка.

Педагоги ДОО активно участвуют в методических объединениях (в том числе дистанционных) по различным направлениям, где обмениваются опытом работы с коллегами, приносят лучшее в деятельность коллектива. Педагоги ДОО неоднократно являлись участниками городских конференций и ярмарок педагогических идей. Уже стало традицией участие наших педагогов в Крымском фестивале педагогических инициатив. В номинации «Учим воспитывая, воспитываем обучая» заняли достойное третье место среди образовательных учреждений.



Интеграция работы педагогов ДОО в группах компенсирующей направленности

Педагогический коллектив в целом состоит из людей трудоспособных, опытных, умеющих ориентироваться в новых социально-экономических условиях, активно внедряющих в повседневной работе традиционные, проверенные жизнью методы и новые, соответствующие тенденциям в социальной и культурной сфере. Коллектив учреждения конкурентоспособный наряду с детскими садами, имеющими более существенную материальную базу за счет негосударственного финансирования. Разнообразие видов деятельности, интегрированный подход в обучении, способствующий формированию всесторонне развитого ребенка, выполнение годовых задач – все это повышает компетентность и профессиональные качества педагогов детского сада и способствует успешной работе коллектива и положительной динамике показателей развития наших воспитанников.

Профессиональные достижения педагогов:

Педагоги ДОУ активно участвуют в творческих конкурсах, конкурсах профессионального мастерства в сети Интернет. МБДОУ №49 «Золотой петушок» г Симферополя - **победитель** открытой публичной выставочной интернет-площадки «Образцово-показательный детский сад».

1 место в конкурсе «Воспитатели России» в номинации «Успешный руководитель» - заведующий МБДОУ Дресвянникова В.В.

3 место в конкурсе «Секреты мастерства» - Бегищева Э.Э.

3 место в Республиканском конкурсе «Крымский фестиваль педагогических инициатив – 2021» - творческая группа педагогов МБДОУ.

3 место – Республиканский конкурс «Урок нравственности» - воспитатель Попко Е.П.

1 место в муниципальном конкурсе «Педагогический дебют» - Бегищева Э.Э.

Воспитатель Шидловская И.В. была участником отборочного тура конкурса «Воспитатель года – 2022».

Наши педагоги и воспитанники – активные участники конкурсов детского творчества: «Дорога глазами детей», «Охрана труда глазами детей» «Человек и природа», «Зеленая планета», «Антитеррор – голос юных, выбор молодых» «Экология глазами детей», «Атракционы и самоходная техника» и т.д.

Педагог-психолог Самсоненко Е.И. является **руководителем школы молодого психолога**, специалисты нашего сада являются **наставниками малоопытных педагогов** не только внутри сада, но и города.





5. Результативность образовательной деятельности.

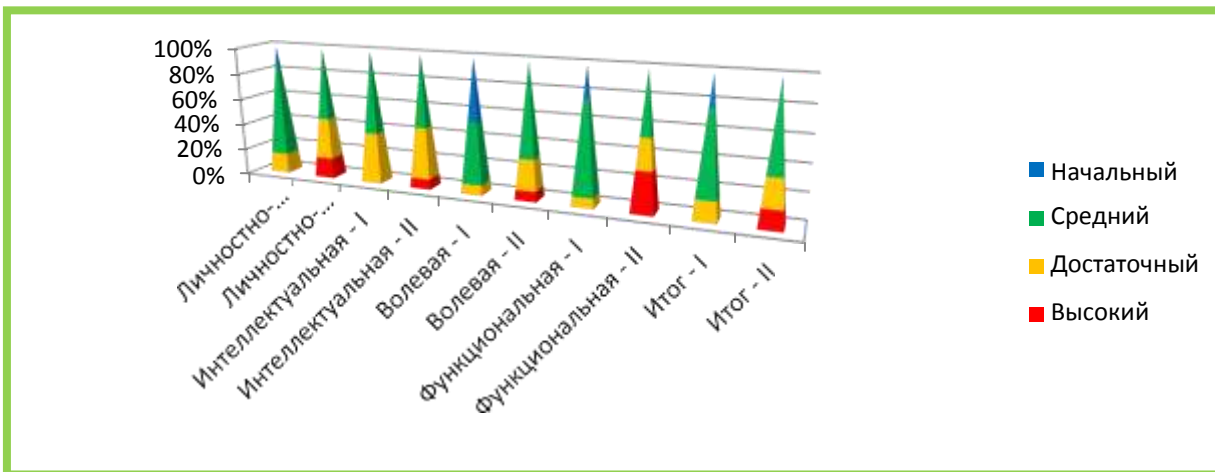
Достаточные и средние уровни усвоения детьми программного материала в возрастных группах, в % за 2021-2022 учебный год:

Группы Разделы программы	Средняя группа (05)- 1-й год обучения	Старшая группа (03) – 2-й год обучения	Старшая группа (11) – 2-й год обучения	Подг. группа (09) – 3-й год обучения	Подг. группа (04) – 2-й год обучения	Подг. группа (07) – 3-й год обучения
Развитие речи	42	45	78	75	82	85
Ознакомление с окружающим	36	43	86	84	85	87
Ознакомление с природой	37	51	77	79	89	91
Подготовка к обучению чтению	-	48	82	85	79	89
ФЭМП	40	63	85	79	89	91
ИЗО- деятельность	38	65	80	81	90	86
Физическое воспитание	41	71	79	80	93	91
Музыкальное воспитание	46	68	84	82	95	90

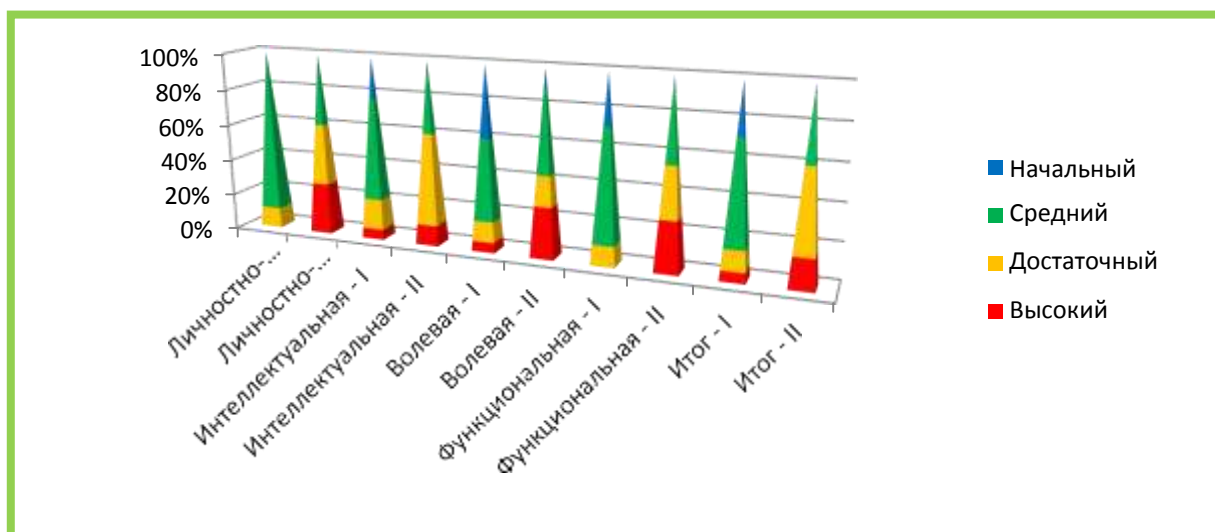
*Результаты исследования
уровня готовности выпускников МБДОУ 2022 года
к началу обучения в школе*

№ п/ п	Что диагностируется?	Группа № 09				Группа № 07				Группа № 04				%
		н	с	д	в	н	с	д	в	н	с	д	в	
1	Развитие познавательной сферы	1	13	4	2	1	12	7	1	1	13	6	1	93
2	Мотивационная сфера	1	8	6	5	-	6	9	6	-	6	9	6	98
3	Социальная зрелость	1	6	9	4	1	6	8	6	1	7	6	7	96
4	Саморегуляция	4	9	6	1	3	10	5	3	2	9	6	4	83
5	Моторика, координация «Глаз – рука»	1	12	4	3	3	8	6	4	1	7	8	5	91

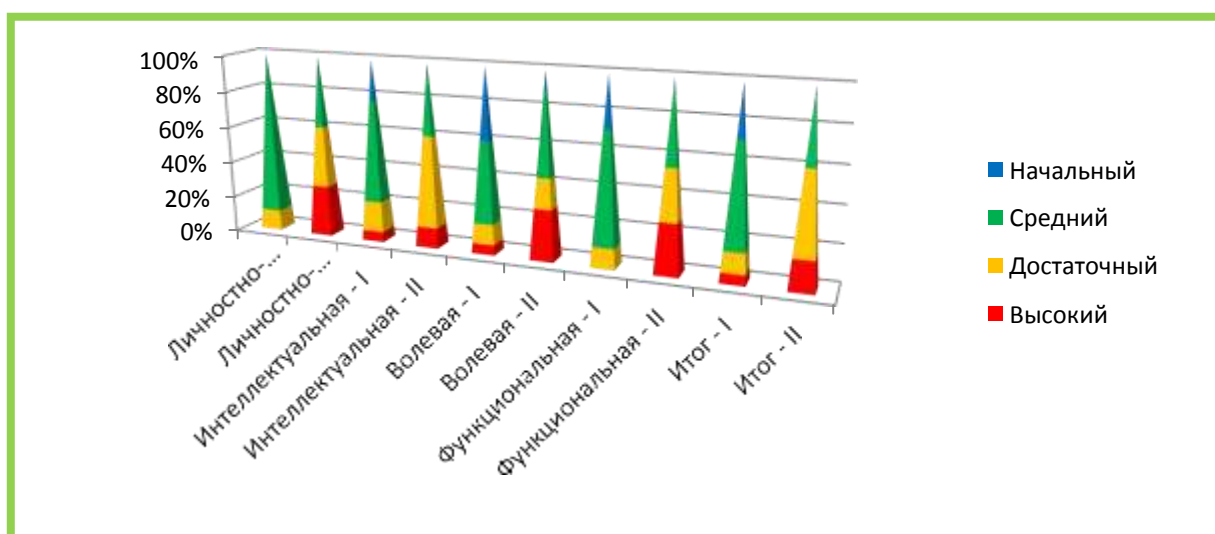
Подготовительная группа №04 «Звездочка»



Подготовительная группа №07 «Радуга»



Подготовительная группа №09 «Светлячок»



Результаты показали высокую динамику логопедической работы. Такую результативность удалось обеспечить благодаря систематическим подгрупповым и индивидуальным занятиям с детьми-логопатами, преемственности в работе всех специалистов ДОУ, большой

просветительской работе с родителями и привлечению их к закреплению пройденного материала на занятиях. Но были и трудности: из двух выпускных групп одна группа третьего года пребывания, одна группа второго года пребывания, что сказалось на результатах коррекционной работы (основной контингент детей с тяжелыми речевыми патологиями, для которых необходим более длительный срок пребывания в логопедической группе для коррекции речевых недостатков); в настоящее время все чаще у детей-логопатов встречается стертая форма дизартрии, что усложняет процесс постановки и автоматизации звуков, требует дополнительной и длительной индивидуальной работы для преодоления речевой патологии и поиска компенсаторных функций организма ребенка. Так же у детей-логопатов снижен объем слухового восприятия, слуховой памяти; отсроченная память находится на начальном уровне, требуется использование дополнительных методов и приемов для улучшения процессов запоминания. В коррекционной работе педагоги использовали такие технологии: ТРИЗ-педагогику, приемы эйдетики (мнемотехника), сказкотерапию, песочную терапию, арттерапию, кинезиологические упражнения и др. Большое внимание педагогами МБДОУ уделялось развитию вербального интеллекта для формирования понятийного аппарата, умения устанавливать причинно-следственные связи, осознанно воспринимать полученную интеллектуальную информацию.

Педагогический коллектив и воспитанники детского сада активно участвуют в разнообразных творческих конкурсах и проектах.

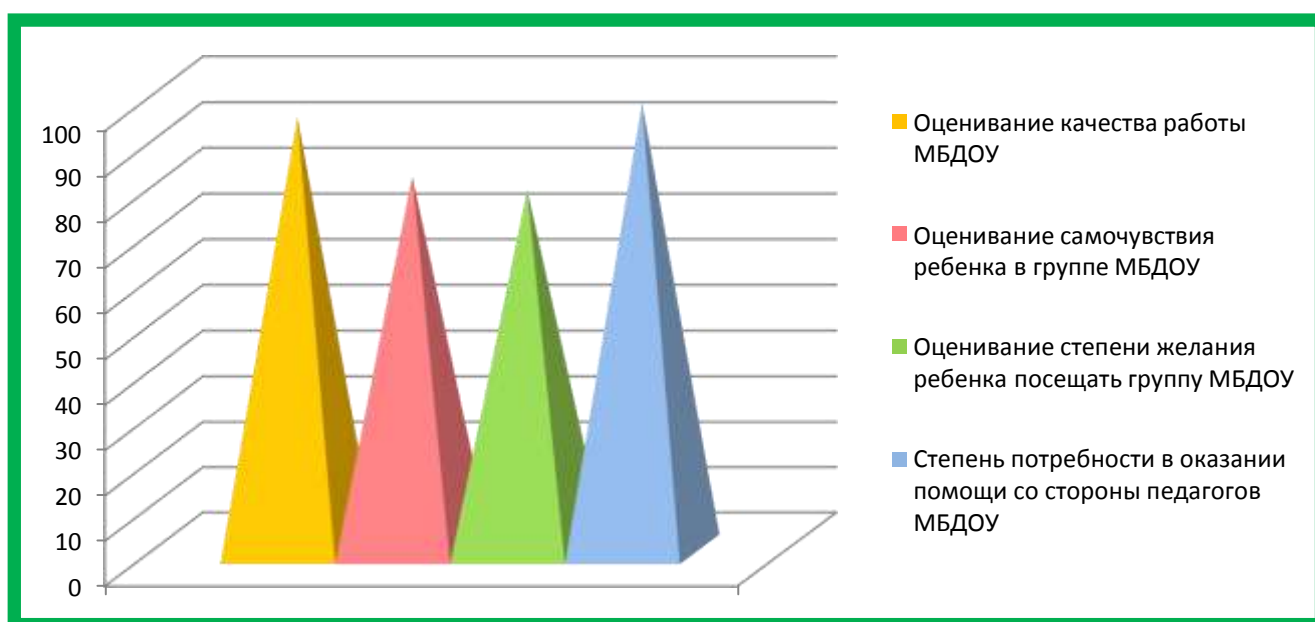
Выполнение годовых задач (семинары-практикумы, консультации, тематические проверки, педсоветы, круглые столы с родителями, тренинги с психологом, открытые просмотры, недели творчества) повышает компетентность и профессиональные качества педагогов детского сада и способствует успешной работе коллектива и положительной динамике показателей развития способностей детей. Дети, посещающие детский сад успешно освоили программы и показали высокие результаты при диагностике.

В ДОУ проводится комплекс здоровьесберегающих мероприятий, направленных на улучшение и укрепление психического и физического здоровья воспитанников: закаливание, дыхательная, пальчиковая гимнастика, гимнастика пробуждения, самомассаж в старших и подготовительных группах, упражнения для формирования правильной осанки и профилактики плоскостопия; облегченная форма одежды, занятия по физкультуре проводятся при открытых фрамугах, а так же дети находятся в помещении группы при поступлении свежего воздуха при отсутствии сквозняков. В детском саду на музыкальных занятиях для разминки вводится логоритмическая гимнастика.

Совместная деятельность учителей-логопедов, воспитателей, специалистов и медицинского персонала была направлена на создание благоприятного эмоционального климата в группах, на улучшение взаимоотношений детей и рост их социальной компетентности. Также большое внимание уделялось диагностике, разработке и проведению общекоррекционных упражнений. Все педагоги логопедических групп

делятся своим опытом на педсоветах, проводят семинары-практикумы по организации обучения и воспитания детей с общим недоразвитием речи. Итоговая диагностика логопедической работы в ДОУ № 49 показала, что у большинства детей с ОНР наблюдается положительная динамика в звукопроизношении, развитии слоговой структуры слова, фонематического восприятия.

ДИАГРАММА УДОВЛЕТВОРЕННОСТИ РОДИТЕЛЕЙ РАБОТОЙ ДОШКОЛЬНОГО УЧРЕЖДЕНИЯ



6. Методическая база учебно-воспитательного процесса включает в себя:

Хорошо оснащенный методический кабинет, в котором имеется необходимая теоретическая, практическая литература по различным направлениям работы с детьми и родителями (библиотека)



Подписка на периодические издания:

- Дошкольная педагогика;
- Управление ДОУ;
- Логопед;
- Музыкальный руководитель;
- Справочник педагога-психолога.

В ДОУ имеется большое количество демонстрационного, наглядного материала, используемого воспитателями в процессе образовательной деятельности; различные справочные и правовые материалы; тематические выставки по плану работы; библиотека детской художественной литературы; примеры материалов для НОД, дидактических игр; папки с опытом работы педагогов детского сада; материалы диагностической работы и результаты контроля. Методические уголки в каждой возрастной группе, включающий в себя необходимую литературу для работы в данной возрастной группе, справочные материалы; библиотеку детской художественной литературы; наглядные и практические материалы (демонстрационные и раздаточные) для совместной деятельности с детьми. Материалы для работы с родителями: ширмы и папки-передвижки по различным темам в группах и методическом кабинете, информационные стенды и уголки в группах. Все материалы методического кабинета являются востребованными, особой популярностью пользуются демонстрационные наглядные картины, предметы изобразительного и наглядно-прикладного искусства, новинки периодической печати и методической литературы. Материалы имеются в достаточном количестве для плодотворной работы педагогического коллектива. Регулярно идет пополнение наименований материалов, новинок литературы.

Программно-методическое обеспечение

Для обеспечения коррекции, развития и воспитания детей в ДОУ разработана адаптированная основная образовательная программа МБДОУ с учетом программ:

№	Название программы	Автор, место и год издания, кем утверждена
Основная		
1.	«Истоки» Вариативная основная образовательная программа дошкольного образования.	Л.А. Парамонова, 5-е изд. – М.: ТЦ Сфера, 2014.

Региональные		
1.	«Крымский венок»	г. Симферополь 2004г., КРИПО, МОН АРК
Коррекционные		
1.	«Примерная адаптированная программа коррекционно-развивающей работы в логопедической группе детского сада для детей с тяжёлыми нарушениями (общим недоразвитием речи) с 3 до 7 лет»	Программа под ред. Н. В. Нищевой Санкт-Петербург ДЕТСТВО-ПРЕСС 2015

Педагогические технологии:

В коррекционной работе педагоги используют такие технологии: ТРИЗ-педагогика, приемы эйдетики (мнемотехника), сказкотерапию, песочную терапию, арттерапию, кинезиологические упражнения, правополушарное рисование, ИКТ и др.



Экспериментальная деятельность.



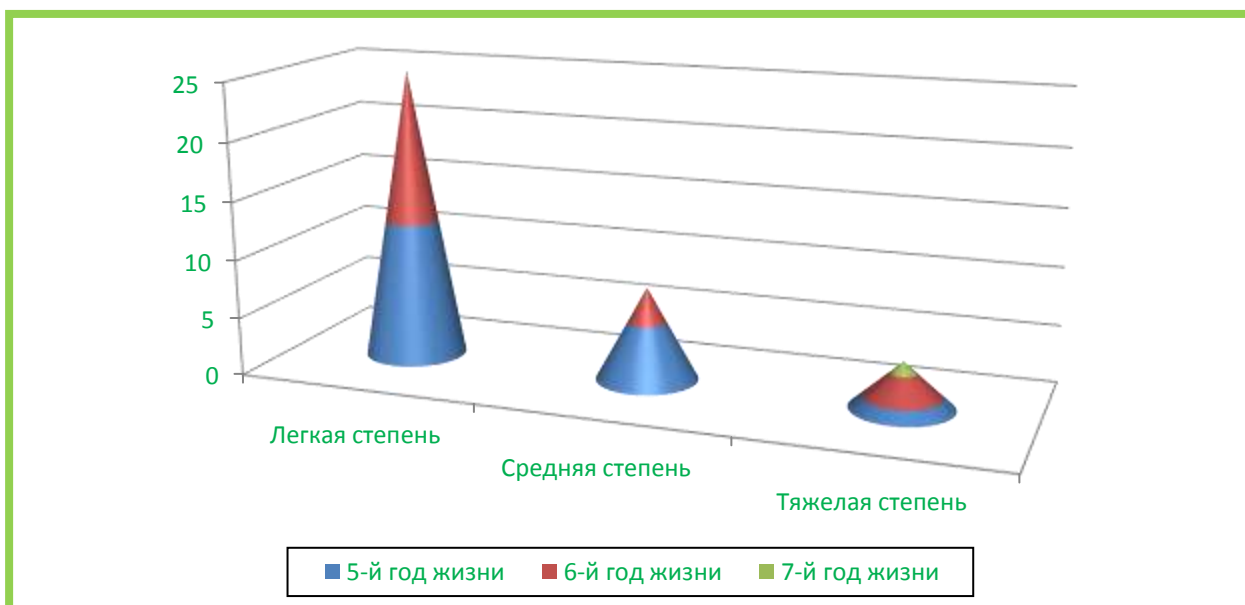
7. Питание воспитанников. Выполнение норм.

В МБДОУ разработано Положение о питании, составлено 10 дневное четырехразовое меню. Дети получают полноценное, сбалансированное питание, соблюдается выполнение норм согласно САНПиН. В меню присутствуют в достаточном количестве овощи, фрукты, соки. В МБДОУ систематически проводятся Дни здоровья, Витаминные дни, мастер-классы для родителей «Меню выходного дня».



8. Показатели адаптации вновь прибывших детей в 2021-2022 учебном году

Возраст	Всего детей	Легкая степень	Средняя степень	Тяжелая степень
5-й год жизни	22	8	10	3
6-й год жизни	18	11	5	2
7-й год жизни	1	-	1	-



Заболеваемость в 2021-2022 учебном году

Всего поступило детей	Заболели в период адаптации	в %	Диагноз
41	12	29	ОРВИ: трахеобронхиты, острые трахеиты, риниты, отиты

Перспективы развития:

- Создание условий (приобретение спортивного, игрового оборудования в соответствии с ФГОС ДО);
- Создание развивающей предметно-пространственной среды в группах и на участках ДОУ;
- Участие педагогов в конкурсах различного уровня.
- Повысить уровень профессиональной компетентности педагогов через овладение инновационными педагогическими и здоровьесберегающими технологиями.
- Обеспечить личностно-ориентированный подход в обучении и воспитании, направленного на формирование физической, интеллектуальной и социальной компетентности при подготовке детей к школе.
- Продолжить работу по созданию здоровьесберегающей среды для обеспечения охраны жизни и укрепления здоровья детей, их полноценного психофизического развития.
- Осуществить образовательные проекты совместно с родителями воспитанников, направленные на повышение педагогической компетентности родителей и охрану здоровья детей.
- Продолжать формировать единое образовательное пространство ДОУ через активизацию различных форм сотрудничества с родителями и социальными партнерами.



Только благодаря систематической работе при тесном взаимодействии всех специалистов дошкольного учреждения нам удалось достигнуть положительных результатов. Команда педагогов нашего детского сада нацелена на поиск новых интересных путей в работе с детьми-логопатами.